



Boosheid en ongeloof over tariefsverlaging

‘Tandarts die
orthodontie erbij
doet zal uitsterven.’

Veterinaire tandheelkunde

Mondzorg in opkomst bij dierenartsen

Dierenarts Evert-Jan de Boer van Dierenkliniek Wilhelminapark in Utrecht heeft zich toegelegd op de tandheelkundige zorg van gezelschapsdieren. Voor Dentz geeft hij een kijkje in de praktijk van de mondzorg voor huisdieren. Over kronen en orthodontie bij honden en tandslijtage bij cavia's.

E

Er zijn grote verschillen, maar ook grote overeenkomsten tussen de humane tandheelkunde en de tandheelkunde bij dieren. Tachtig procent van de mensen gaat minstens een keer per jaar naar de tandarts. Bij dieren is maar vijf procent van de bezoeken aan de dierenarts puur voor het gebit. Er valt dus nog veel te winnen voor dierenartsen om het gebit onder de aandacht te brengen.

Preventief of curatief

Bij mensen wordt er veel aan preventieve mondzorg gedaan; iedereen poetst twee keer per dag. Een eigenaar van een hond kijkt een dierenarts raar aan als deze het tandenpoetsen bij zijn hond onder de aandacht brengt. Je kunt je voorstellen hoe een eigenaar van een kat gaat kijken! Dierenartsen doen dan ook vooral aan curatieve mondzorg, zoals het dierengebitt schoonmaken of restaureren als er een gebitsprobleem is ontstaan.

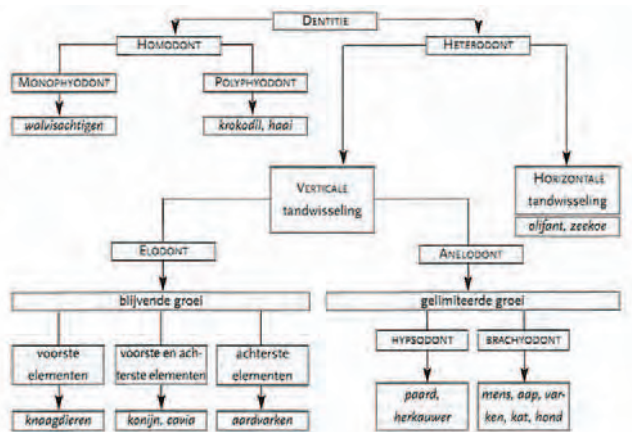
Tandheelkunde in opkomst bij dierenartsen

Tijdens de gehele studie Diergeneeskunde kregen studenten tot voor kort niet meer dan een paar uur praktische scholing over tandheelkunde (en dan met name bij de hond). Er werd studenten buiten de anatomie nauwelijks iets geleerd over het gebit van kat, konijn, of ander dier. Dit is sinds een paar jaar gelukkig veranderd; tijdens de studie wordt meer aandacht besteed aan mondzorg. Na hun studie kunnen dierenartsen zich ook door nascholingen tandheelkundig steeds verder bekwamen, variërend van het leggen van composietvullingen, endo's, kroon- en brugwerk tot en met orthodontie. Implantaten worden (nog) niet geplaatst bij dieren, ook omdat er meer functioneel dan esthetisch naar het dierengebitt wordt gekeken.

Werkgroep voor veterinaire tandheelkunde

In 2001 is een tandheelkundige werkgroep opgericht, waarin een dertigtal dierenartsen met interesse in de tandheelkundige zorg bij gezelschapsdieren zich hebben verenigd: de Werkgroep voor Veterinaire Tandheelkunde (WVT). Een van de leden van de werkgroep is zowel afgestudeerd in Diergeneeskunde als Tandheelkunde. Ze werkt als dierenarts op de faculteit Diergeneeskunde van de Universiteit Utrecht en daarnaast als tandarts in Bunnik. De WVT organiseert

Auteur: Evert-Jan de Boer



Figuur 1. Tandheelkundige classificatie in schema



Foto 1. Persisterende melkhoektanden bij een hond.

jaarlijks congres over een tandheelkundig onderwerp. Daarnaast heeft de werkgroep sinds een paar jaar de maand februari uitgeroepen tot 'gebitsmaand', met als doel om de preventieve mondzorg bij honden en katten onder de aandacht te brengen bij hun eigenaren. Dit gaat gepaard met ondermeer een campagnes in media en dierenspecialzaken.

Soorten gebitten

Er bestaan grote diersoortspecifieke anatomische verschillen tussen gebitten. Zo zijn er soorten waarbij de volwassen tanden en kiezen maar eenmalig groeien (hond, kat, mens), en soorten waarbij sommige of alle elementen blijven doorgroeien (paard, rund, konijn). Voor een uitgebreide tandheelkundige classificatie: zie het schema in figuur 1.

Vorm en functie van het gebit

De vorm van het gebit heeft zich in de loop der tijden aangepast aan het voedsel dat een dier eet. Honden en katten zijn vleeseters (carnivoren) en het gebit is een zogenaamd schaargebit. De kiezen hebben smalle kauwvlakken en zijn puntig gevormd. De kiezen van de onderkaak staan binnen die van de bovenkaak en de grote scheurkiezen kunnen door hun vorm en stand het eten echt afknippen. Voor planteneters (herbivoren) is het van belang dat het eten goed vermalen wordt, omdat het maag-darmkanaal de ruwe vezels niet kan verteren. Deze dieren moeten het vooral

van hun kiezen met grote kauwvlakken hebben.

Bij de verschillende diersoorten komen verschillende aantallen tanden en kiezen voor. Zo heeft een aap net als de mens 32 gebitselementen, een hond heeft er 42, een kat 30, een konijn 28 en een cavia 20.

Orthodontie

Bij honden en katten kunnen tand- of kiesproblemen worden opgelost door middel van orthodontie. De meest voorkomende afwijking bij honden ontstaat door een wisselprobleem. Tijdens de aanleg en het wisselen kan van alles mis gaan. Bij het wisselen naar het volwassen gebit kunnen bijvoorbeeld persisterende melkhoektanden aanwezig blijven. De wortel van deze tand lost niet op en zorgt

OPMERKELIJK

- Cariës komt (bijna) niet voor bij dieren.
- Een dier wordt voor een tandheelkundige behandeling onder volledige anesthesie gebracht.
- Bij het rund zijn geen tanden in de bovenkaak aanwezig, maar bevindt zich een harde weefsellaag op de bovenkaak. De onderste snijtanden snijden in een zijdelingse beweging het gras af, waarna de lange tong het gras in de bek trekt.
- Een gegeven paard moet je niet in de mond kijken, omdat aan het gebit de leeftijd van het dier is af te lezen. Hier komt ook het woord 'aftands' vandaan. Een aftands paard is een oud (en vroeger daarmee waarde-loos) paard.

ervoor dat de volwassen tand niet op de juiste plek kan uitgroeien. Ook kan er tussen de tanden vuil ophopen. De hoektand van de onderkaak kan te ver naar binnen komen te staan en in het palatum durum, het harde gehemelte drukken (foto 1).

De te lang aanwezige melkhoektaand moet worden geëxtraheerd en indien er standsveranderingen van het blijvende gebit zijn ontstaan, moet dit met orthodontie verholpen worden. Bij honden is dit mogelijk door het dier op een harde bal te laten bijten, waardoor de onderhoekstanden naar buiten worden gedrukt. Als de hoektand niet alleen naar buiten, maar ook nog naar voren moet worden verplaatst kan er een beugel worden geplaatst. Dit laatste gebeurt vooral bij kleinere hondenrassen, zoals de pekinese en de teckel.

Gebitsslijtage of abrasie

Bij mensen komt tandenknarsen (bruxisme) voor, wat kan leiden tot het afslijten van het gebit. Bij honden komt ook een slijtageprobleem voor; niet doordat kiezen en tanden over elkaar heen slijten (dit kan namelijk niet door de stand van de gebit-



Foto 2. Abrasie van de kiezen van een hond.

selementen), maar doordat de hond een groot gedeelte van de dag met een (tennis-) balletje in de mond loopt. Het balletje is niet zozeer het probleem, maar wel het zand dat op het balletje zit. Dit zand werkt als een soort schuurpapier en doet de tanden en kiezen afslijten. Dit is ongewenst en moet voorkomen worden (foto 2). Bij konijnen en cavia's is deze slijtage juist weer wél gewenst. De tanden en kiezen moeten

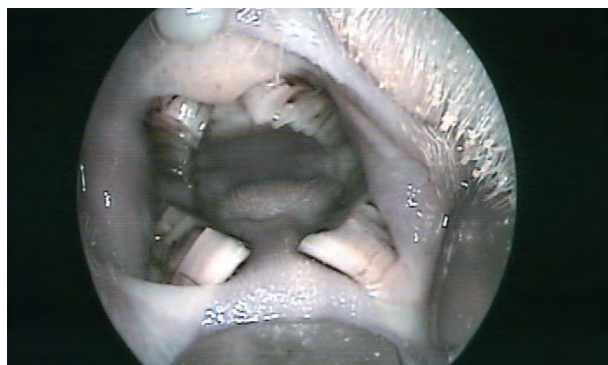


Foto 3. Premolaren vormen een brug over de tong van een cavia.

bij deze knagers op elkaar afslijten, want deze blijven levenslang doorgroeien. Groei en slijtage moet in evenwicht blijven, anders ontstaan problemen.

Groei en slijtage niet in evenwicht

Bij cavia's kunnen door onvoldoende slijtage te lange voorste premolaren van de onderkaak ontstaan, die een brug vormen over de tong (foto 3). Bij konijnen kunnen door afwijkende slijtage haken op de kiezen ontstaan, die wonden of abscessen veroorzaken.

Wortelkanaalbehandeling en extractie bij honden

Wanneer bij een hond een gebitselement afbreekt en het wortelkanaal open komt te liggen, is het belangrijk dat hier iets aan wordt gedaan. Hetzij door middel van extractie, hetzij door een wortelkanaalbehandeling. Per element zal bekeken moeten worden wat de beste behandeling is,



Foto 4. Kronen op de hoektanden van een hond.

rekening houdend met de leeftijd en het gebruik van de hond. Is het dier een showdier of een werkhond (pakwerk), dan

wortelkanaal diepte wordt met een rontgenfoto nagekeken

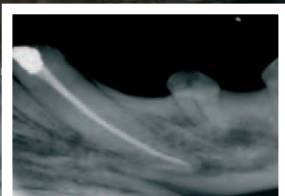


Foto 5 t/m 7

zal er voor een uitgebreidere behandeling worden gekozen dan bij een hond die puur als gezelschapsdier wordt gehouden. Bij een werkhond wordt er bijvoorbeeld een wortelkanaalbehandeling uitgevoerd en vervolgens een kroon geplaatst (foto 4).

Hoektandfractuur bij een hond

Wanneer een hoektand afgebroken is en het wortelkanaal open is, dient een behandeling te volgen. Bij jonge honden waarbij een melkhoektand is afgebroken wordt gekozen voor extractie, om te voorkomen dat de blijvende hoektand wordt aangetast. Er zal gekozen worden voor een pulpotomie of gedeeltelijke wortelkanaalbehandeling bij honden die een volwassen hoektand hebben maar jonger dan anderhalf jaar zijn. De hoektand moet in leven blijven omdat deze nog niet volledig is uitgegroeid. De cortexdikte moet groeien en de apex moet nog worden gevormd. Bij jonge honden is de apex nog niet gevormd, het wortelkanaal zeer ruim en daarom niet volledig uit te ruimen en op een correcte manier te vullen. Indien de hond ouder is dan anderhalf jaar, kan het wortelkanaal volledig uitgezuimd worden door het bloedvat en de zenuw uit het kanaal te halen met een zenuwnaald of extirpatieaald. Daarna wordt het kanaal met zes centimeter lange hedströmvijsen schoongemaakt en tussendoor gespoeld. Een hoektand van een volwassen hond kan een wortellengte

zenuw en bloedvat wordt eruit getrokken



de haaktand is met amalgaam gevuld



onder het slijmvlies van twee tot drie centimeter hebben. Nadat het wortelkanaal schoon is en geen bloeding optreedt, wordt het gedroogd met paperpoints. De apex wordt door middel van gutta percha afgesloten en het wortelkanaal wordt verder opgevuld. Hierna wordt de tand aan de kroonzijde afgesloten met een vulling van composiet of amalgaam. De behandeling wordt tussentijds gecontroleerd door middel van digitale röntgenfoto's (foto's 5 t/m 7).

DE AUTEUR

Evert-Jan de Boer is dierenarts en eigenaar van Dierenklinik Wilhelminapark in Utrecht.

MEER INFORMATIE

Zeer uitgebreide informatie over tandheelkunde bij dieren is te vinden op de website www.dierengebit.nl.

Informatie over de Werkgroep voor Veterinaire Tandheelkunde: www.wgvt.nl